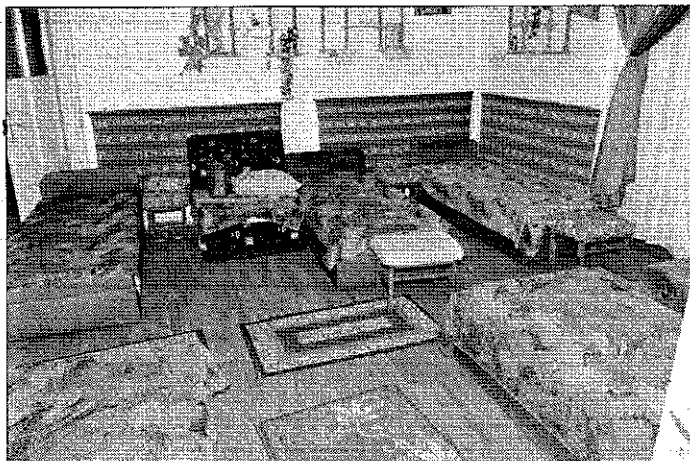


Kastélykiváltás Berzencén

INDULHAT A RÉSZLETES PÁLYÁZAT KIDOLGOZÁSA

A Berzencei Határszél július-augusztusi számában arról számoltunk be, hogy a Somogy Megyei Intézményfenntartó Központ (intézményünk fenntartója) a „Bentlakásos intézmények kiváltása TIOP 3.4.1. A-11/1” című pályázat keretén belül pályázatot kíván benyújtani a berzencei kastélyban működő pszichiátriai betegek otthonának kitagolására. Részletesen bemutattuk a támogatott lakhatás formáit, azok tartalmát, a kiváltással elérni kívánt eredményeket, a kiváltás hatásait. Azt ígértük, hogy a pályázatról, annak megvalósításáról rendszeresen tájékoztatjuk a berzencei embereket, a lap olvasóit. Arról is beszámoltunk, hogy a pályázati folyamat jelenleg az előkészítő stádiumban van.

A pályázat megvalósíthatósági tanulmányát – ami tulajdonképpen a program szakmai megalapozása – az Intézményi Férőhely Kiváltást Koordináló Országos Testület (IFKKOT) szeptember 5-én elfogadta, ezzel megnyílt az út a pályázat részletes kidolgozása előtt. Az érdeklődők a megvalósíthatósági tanulmányt teljes terjedelmében elolvashatják az intézmény honlapján (www.berzenceszoci.hu).



Az elmúlt napokban sokan állítottak meg a faluban és érdeklődtek a pályázatról. A legtöbben azt kérdezték, hogy a pszichiátriai otthon lakói (az elmebetegek) betegségükből adódóan nem jelentenek-e veszélyt a lakókörnyezetre, ha kiköltöznek a faluba.

Többször tapasztaltam már, hogy a pszichiátriai otthonnal, az itt élőkkel kapcsolatosan alapvető tévhitnek élnek azokban, akik csak kívülről, „messziről” szemlélik működésünket.

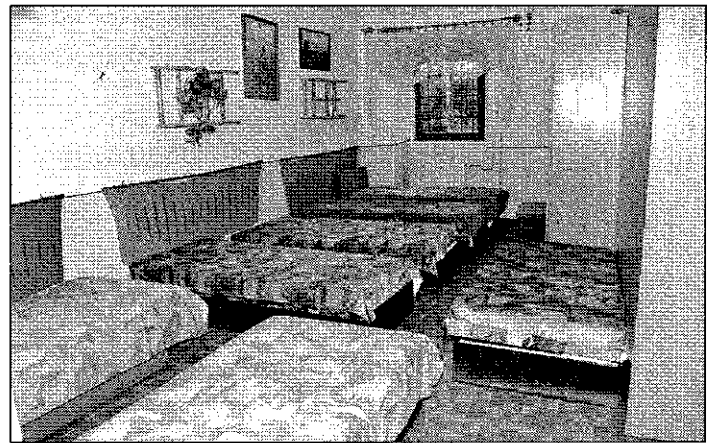
Mielőtt „bolondnak”, „dühöngő őrültnek” titulálnak valakit, vannak-e ismereteink arról, hogy mi is az a pszichiátriai betegség, illetve kik is élnek a berzencei kastélyban a „sárga házban”?

Terjedelmi okok miatt nem kívánjuk részletesen elemezni a pszichiátriai betegségek kialakulását, kezelését, gyógyítását, az egészségügyi és szociális ellátórendszer ez irányú feladatait, csupán két dolgot emelünk ki:

Mi is az a pszichiátriai betegség?

„A pszichiátriai betegségek közé a gondolkodás, az érzelmi élet és a viselkedés zavarai tartoznak. Háttérükben több tényező is állhat. Leggyakrabban testi, pszichológiai, szociális, kulturális vagy örökletes tényezők bonyolult kölcsönhatásai idézhetik elő a pszichiátriai betegségeket.” (Forrás: Betegség lexikon)

Sajnos nagyon sokan nem képesek, nem hajlandóak a tüne-



teket észrevenni, felismerni és időben szakorvosokhoz fordulni, ezért sokszor már csak a kórházi kezelés és a szociális otthoni elhelyezés jelenti az egyetlen megoldást.

Ki helyezhető el a pszichiátriai betegek otthonába?

„Pszichiátriai betegek otthonába az a krónikus pszichiátriai beteg vehető fel, aki az ellátás igénybevételének időpontjában nem veszélyeztető állapotú, akut gyógyintézeti kezelést nem igényel és egészségügyi állapota miatt, valamint szociális helyzete miatt önmaga ellátására segítséggel sem képes.” (1993. évi III. törvény)

Tehát a berzencei szociális otthonban nem gondozunk olyan lakókat, akik veszélyt jelentenek önmagukra, társaikra vagy a faluban élőkre.

A kastélyban ez idáig 145-en éltek, nagyon mostoha körülmények között. Óriási a zsúfoltság, egy emberre mindösszesen 2 m² életterület jut a szobákban. Ilyen körülmények között természetes, hogy a lakók közösségében időközönként előfordulhatnak, együttműködési zavarok, veszekedések. Ezeket a problémákat szakképzett munkatársaim minden esetben megnyugtatóan képesek kezelni. Meggyőződésünk, hogy a zsúfoltság megszűnésével, az új támogatott lakhatási szolgáltatás bevezetésével ezek az együttműködési problémaforrások megszűnnek, hiszen lakóink ezt követően nem egy tömbben (kastélyban), hanem a faluközösségbe integráltan élik életüket.

Szeptember második hetében a fenntartó döntése alapján a lakók számát 120 főre csökkentettük úgy, hogy a magasabb stressz faktorral rendelkező, magasabb ápolási szükségletű lakókat a megye más szociális otthonaiba helyeztük át. Ezzel tovább csökkentettük az új támogatott lakhatási forma kockázatait.

A találkozások során a második kérdés az volt, hogy lakóink hol, Berzence mely területein, utcáiban fognak lakni.

Ez ügyben óriási segítséget kaptunk a helyi önkormányzattól, hiszen elsődlegesen az önkormányzat tulajdonában álló ingatlanokon lesz lehetőségünk a lakásokat, lakóotthonokat és a szolgáltató központot felépíteni. Köszönjük az önkormányzat segítségét abban is, hogy az ingatlanok biztosításával hozzájárulnak a helyi munkahelyek megőrzéséhez.

Néhány magántulajdonú ingatlant is számba vettünk, tulajdonosaikkal a tárgyalások jelenleg is folynak.

A lakó és szolgáltató ingatlanok kiválasztásának elsődleges szempontjai: a település központjához való közelség, az ingatlanon található felépítmények (épületek) állapota, az akadálymentes megközelítés és az akadálymentes használat.

A pályázat bemutatását a következő számban folytatjuk.

Szöke József igazgató